

AP-N303

## ENTERPRISE WI-FI 5 ACCESS POINT

ENTERPRISE WI-FI 5 ACCESS POINT

POINT d'ACCÈS WI-FI 5 POUR ENTREPRISE

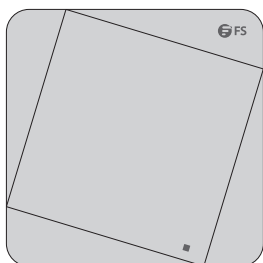
**Quick Start Guide** **V1.0**

Quick Start Anleitung

Guide de Démarrage Rapide

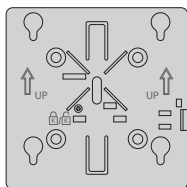
## Introduction

Thank you for choosing the enterprise Wi-Fi 5 access point. This guide is designed to familiarize you with the layout of the access point and describes how to deploy the access point in your network.



AP-N303

## Accessories



Mounting Bracket x1



Screw x4

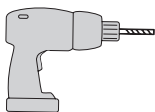


Screw Anchor x4

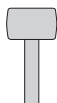


Anti-theft key x1

## Optional (Not Included)



Portable Hammer Drill x1



Rubber Hammer x1



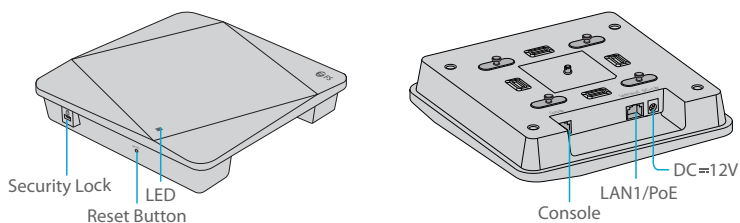
Screwdriver x1



Ethernet Cable x1

# Hardware Overview

EN



## Ports

Port	Description
Security Lock	Anti-theft lock hole.
Console	An RJ45 console port for serial management.
LAN1/PoE	Ethernet cable power supply.
DC=12V	DC adapter power supply.



**NOTE:** Ensure that the other end of the Ethernet has the 802.3AF / 802.3AT power supply capability.

## Button

Button	Description
Reset	Restart: Press the "Reset" button for less than 2 seconds.
	Restore to Factory Default Settings: Press and hold the "Reset" button for more than 3 seconds.

## LED

### FIT AP

State	Frequency	Description
Off	N/A	AP is not connected to the power supply, or AP is in DND state, which can be closed by software.
Blinking Green	3Hz	Uboot program initialization in progress.
Solid Green	N/A	Main program initialization in progress.
Blinking Red	3Hz	Initialization is complete, but the Ethernet link is down.
Solid Orange	N/A	Initialization is complete, and AP is establishing a CAPWAP.
Blinking Orange	3Hz	Program upgrade in progress. Do not power AP off.
Solid Blue	N/A	AP is working normally and the CAPWAP is in normal state. No wireless client is associated with AP.
Blinking Blue	3Hz	AP is working normally and the CAPWAP is in normal state. At least one wireless client is associated with AP.

State	Frequency	Description
Off	N/A	AP is not connected to the power supply, or AP is in DND state, which can be closed by software.
Blinking Green	3Hz	Uboot program initialization in progress.
Solid Green	N/A	Main program initialization in progress.
Blinking Red	3Hz	Initialization is complete, but the Ethernet link is down.
Solid Blue	N/A	AP is working normally. No wireless client is associated with AP.
Blinking Blue	3Hz	AP is working normally. At least one wireless client is associated with AP.



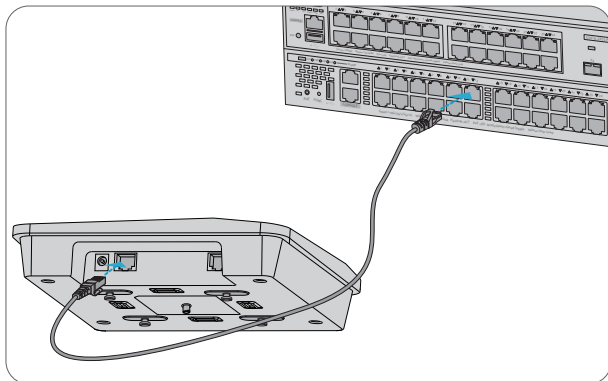
**NOTE:** Hz indicates the number of times a flashing light blinks per second.

## Installation Requirements

- Install AP indoors. Do not power AP on during installation.
- Ensure that the floor of the installation site is dry and flat.
- Ensure that the installation position is secure enough.
- Ensure that AP avoid liquid intrusion.
- Ensure that the space around the installation position is enough to facilitate heat dissipation.
- Install AP in a well-ventilated position.
- The working environment temperature of AP is maintained at -10°C to 50°C, and the relative humidity is maintained at 5% to 95%.
- Keep AP clean and dust-free.
- Keep AP away from high voltage cables.

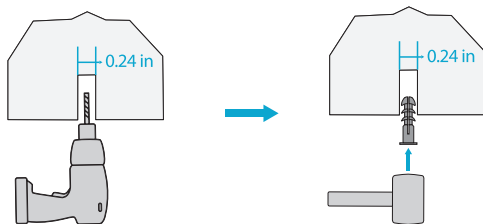
# Installation

## Connecting the PoE Power Supply

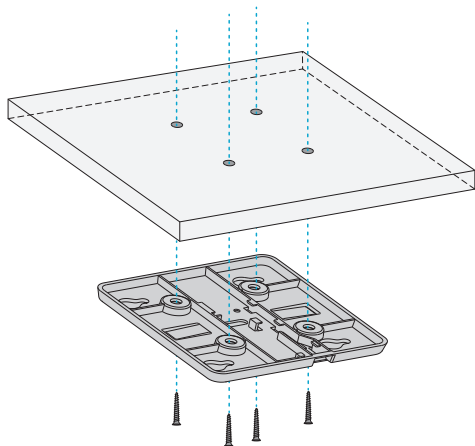


Connect the LAN1/PoE port on the AP to a PoE switch with an Ethernet cable.

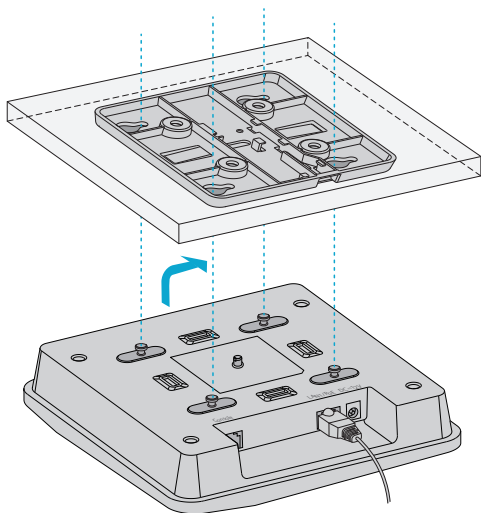
## Ceiling Mount



1. Drill 4 mounting holes of 6mm(0.24 in) diameter into the desired positions of ceiling with a center distance of 53mm(2.09 in).
2. Insert screw anchors into each hole separately, hit and fix them with a rubber hammer.



3. Align the 4 holes at the back of the mounting bracket with the screw anchors and fix the screws to the mounting bracket with a screwdriver.

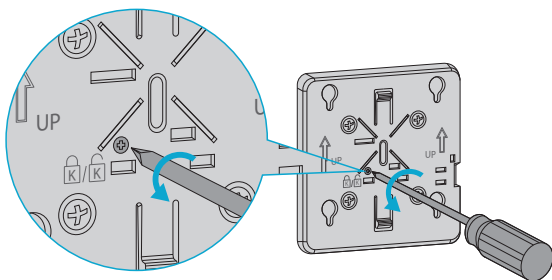


4. Align the buckles behind the AP with the buckle holes of the mounting bracket and push the AP into the holes in the opposite direction of the arrow to fix.

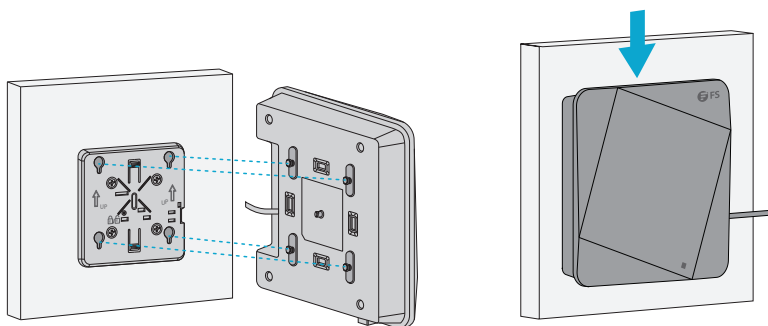


- NOTE:** 1. Connect the Ethernet cable before mounting the AP on the bracket.  
 2. The AP should be pushed into the buckle holes smoothly.  
 3. After mounting, check whether the AP is fixed.  
 4. The steps of wall mount are the same as the ceiling mount.

## (Optional) Enabling the Anti-theft Lock



1. Remove the screws on the mounting bracket with a screwdriver and enable anti-theft lock.

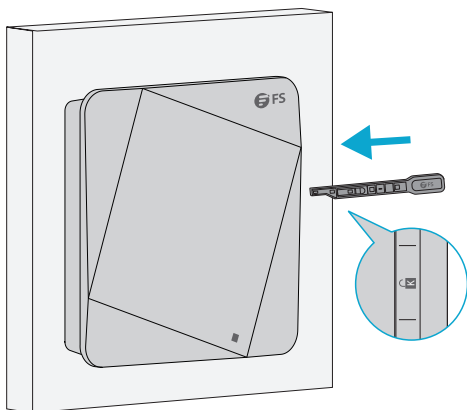


2. Align the buckles behind the AP with the buckle holes of the mounting bracket and push the AP into the holes in the opposite direction of the arrow to fix.



## Dismounting the AP

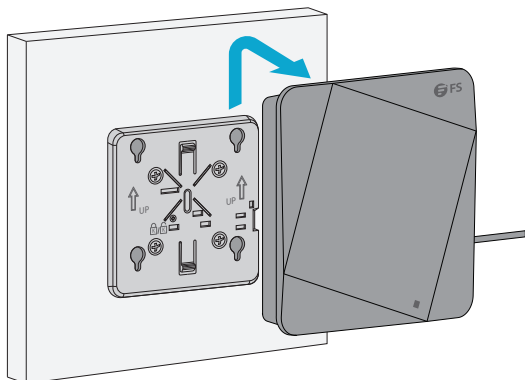
EN



1. If the anti-theft lock is enabled, attach the front part of the key to the edge of the mounting bracket.
2. Attempt to insert the key into the keyhole along the mark to unlock the anti-theft lock.



**NOTE:** If there's a click sound and the key cannot be pulled out after inserting, the unlock is successful.



3. Hold two sides of the AP and push it in the direction of the network port to release it from the buckle holes.



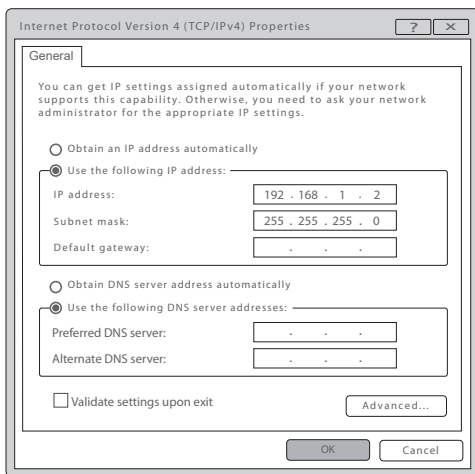
**NOTE:** For ceiling mount, the steps of dismounting the AP are the same.

# Configuring the Access Point

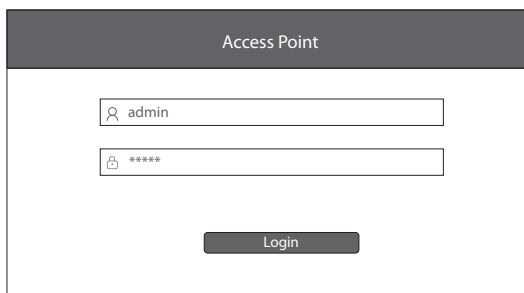
## Configuring the AP via the Web-based Interface

Step 1: Connect a computer to the business port of the AP using the network cable.

Step 2: Set the IP address of the computer to "192.168.1.x" ("x" is any number from 2 to 254).

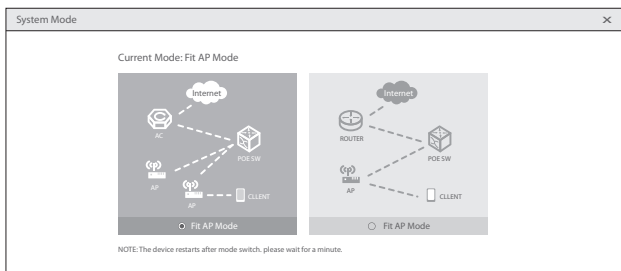


Step 3: Open a browser, type "http://192.168.1.1" and enter the default user name and password (both are "admin").



Step 4: Click "Login" to display the web-based configuration page.

Step 5: Click "System Mode Switch" to switch the FIT/FAP working mode.



**NOTE:** The AP works in Fit AP Mode by default.

## Configuring the AP via the Console Port (FAT AP Mode)

Step 1: Connect a computer to the AP's console port using the console cable.

Step 2: Start the terminal simulation software such as "HyperTerminal" on the computer.

Step 3: Set the parameters of the "HyperTerminal": 9600 bits per second, 8 data bits, no parity, 1 stop bit and no flow control.

Quick Connect

Protocol: Serial

The port may be manually entered or selected from the list.

Port: COM3

Baud rate: 9600

Data bits: 8

Parity: None

Stop bits: 1

Name of pipe:

Flow Control

DTR/DSR

RTS/CTS

XON/XOFF

Show quick connect on startup

Save session

Open in a tab

Connect Cancel

Step 4: After setting the parameters, click "Connect" to enter. And then enter the password ("admin" by default).



**NOTE:** For more details, please refer to the Configuration Guide on the website.

## Troubleshooting

### The screen displays request timed out

1. Check whether the network cable is intact.
2. Check whether the hardware connection is correct.
3. Check whether the IP address setting of the computer is correct.
4. Check whether the indicators of AP and the computer are normal.

### LED is off after the AP is powered on

1. For PoE power supply, check whether the power source is IEEE 802.11 af/at compliant, or whether the Ethernet cable is properly connected.
2. For DC adapter power supply, check whether the adapter is connected to an active power outlet, or whether the adapter works properly.

### Ethernet port is not working after connecting

Check whether the device at the other end of the Ethernet cable is working properly, the Ethernet cable is capable of providing the required data rate, or it is properly connected.

### Wireless client cannot find the AP

1. Check whether the power supply works properly.
2. Check whether the Ethernet port is properly connected.
3. Check whether the AP is correctly configured.
4. Move the client device to adjust the distance between the client and the AP.

## Online Resources

- Download [https://www.fs.com/products\\_support.html](https://www.fs.com/products_support.html)
- Help Center [https://www.fs.com/service/fs\\_support.html](https://www.fs.com/service/fs_support.html)
- Contact Us [https://www.fs.com/contact\\_us.html](https://www.fs.com/contact_us.html)

## Product Warranty

FS ensures our customers that any damage or faulty items due to our workmanship, we will offer a free return within 30 days from the day you receive your goods. We will also offer free software update service. This excludes any custom made items or tailored solutions.



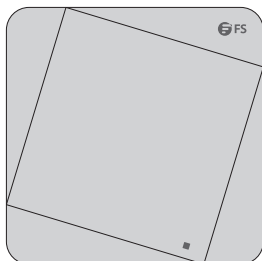
Warranty: The Wi-fi 5 wireless access point enjoys 3 years limited warranty against defect in materials or workmanship. For more details about warranty, please check at <https://www.fs.com/policies/warranty.html>



Return: If you want to return item(s), information on how to return can be found at [https://www.fs.com/policies/day\\_return\\_policy.html](https://www.fs.com/policies/day_return_policy.html)

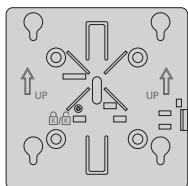
## Einführung

Vielen Dank, dass Sie sich für den Enterprise Wi-Fi 5 Access Point entschieden haben. Diese Anleitung soll Sie mit dem Aufbau des Access Points vertraut machen und beschreibt, wie Sie ihn in Ihrem Netzwerk einsetzen.



AP-N303

## Zubehör



Montagehalterung x1



Schraube x4

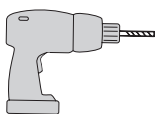


Schraubanker x4

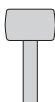


Anti-Diebstahl-Schlüssel x1

## Optional (nicht im Lieferumfang enthalten)



Tragbare  
Hammerbohrmaschine x1



Gummihammer x1



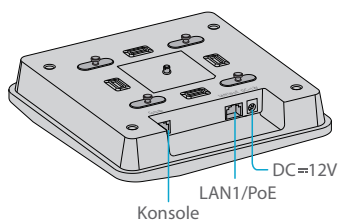
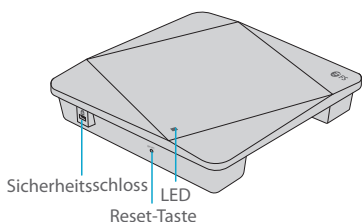
Schraubendreher x1



Ethernet-Kabel x1

# Hardware-Übersicht

DE



## Ports

Port	Beschreibung
Sicherheitsschloss	Loch für Diebstahlsicherung.
Konsole	Ein RJ45-Konsolen-Port für die serielle Verwaltung.
LAN1/PoE	Stromversorgung über Ethernet-Kabel.
DC=12V	DC-Adapter zur Stromversorgung.



**HINWEIS:** Vergewissern Sie sich, dass das andere Ende des Ethernet über die 802.3AF- / 802.3AT-Stromversorgung verfügt.

## Taste

Taste	Beschreibung
Reset	Neustart: Drücken Sie die Taste "Reset" für weniger als 2 Sekunden.
	Die Werkseinstellungen zurücksetzen: Drücken und halten Sie die Taste "Reset" länger als 3 Sekunden.

## LED

### FIT AP

Status	Frequenz	Beschreibung
Aus	N/A	Der AP ist nicht an die Stromversorgung angeschlossen, oder der AP befindet sich im DND-Zustand, der per Software beendet werden kann.
Blinkend Grün	3Hz	Die Initialisierung des Uboot-Programms wird durchgeführt.
Durchgehend Grün	N/A	Die Initialisierung des Hauptprogramms wird durchgeführt.
Blinkend Rot	3Hz	Die Initialisierung ist abgeschlossen, aber die Ethernet-Verbindung ist unterbrochen.
Durchgehend Orange	N/A	Die Initialisierung ist abgeschlossen, und der AP baut ein CAPWAP auf.
Blinkend Orange	3Hz	Programm-Upgrade läuft. Schalten Sie den AP nicht aus.
Durchgehend Blau	N/A	Der AP arbeitet normal und der CAPWAP befindet sich im Normalzustand. Kein drahtloser Client ist mit dem AP verbunden.
Blinkend Blau	3Hz	Der AP arbeitet normal und der CAPWAP befindet sich im Normalzustand. Mindestens ein drahtloser Client ist mit dem AP verbunden.



Status	Frequenz	Beschreibung
<b>Aus</b>	N/A	Der AP ist nicht an die Stromversorgung angeschlossen, oder der AP befindet sich im DND-Zustand, der per Software beendet werden kann.
<b>Blinkend Grün</b>	3Hz	Die Initialisierung des Uboot-Programms wird durchgeführt.
<b>Durchgehend Grün</b>	N/A	Die Initialisierung des Hauptprogramms wird durchgeführt.
<b>Blinkend Rot</b>	3Hz	Die Initialisierung ist abgeschlossen, aber die Ethernet-Verbindung ist unterbrochen.
<b>Durchgehend Blau</b>	N/A	Der AP funktioniert normal. Kein drahtloser Client ist mit dem AP verbunden.
<b>Blinkend Blau</b>	3Hz	Der AP funktioniert normal. Mindestens ein drahtloser Client ist mit dem AP verbunden.



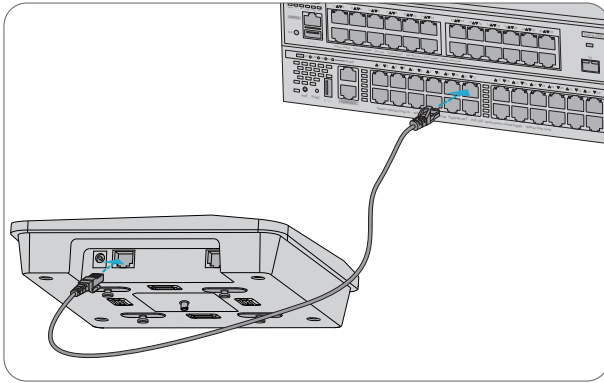
**HINWEIS:** Die Frequenz gibt an, wie oft ein Blinklicht pro Sekunde blinkt.

## Installationsanforderungen

- Installieren Sie den AP in einem Innenraum. Schalten Sie den AP während der Installation nicht ein.
- Stellen Sie sicher, dass der Boden des Installationsortes trocken und eben ist.
- Stellen Sie sicher, dass der Installationsort sicher genug ist.
- Achten Sie darauf, dass in den AP keine Flüssigkeiten eindringt.
- Stellen Sie sicher, dass der Platz um den Installationsort ausreichend ist, um die Wärmeabfuhr zu erleichtern.
- Installieren Sie den AP an einem gut belüfteten Ort.
- Die Temperatur der Arbeitsumgebung von AP soll bei -10°C bis 50°C gehalten werden, und die relative Luftfeuchtigkeit bei 5% bis 95%.
- Halten Sie den AP sauber und staubfrei.
- Halten Sie AP von Hochspannungskabeln fern.

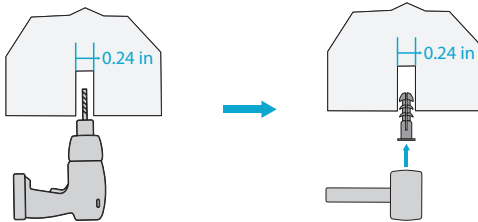
# Installation

## Anschließen des PoE-Netzteils

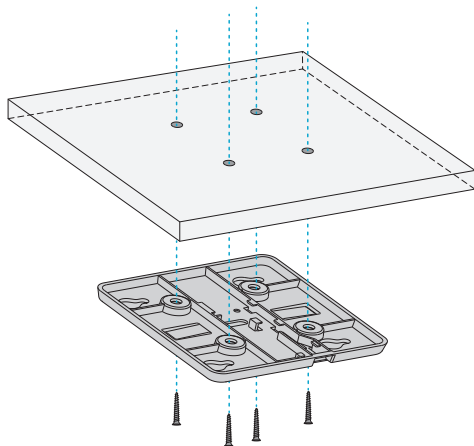


Verbinden Sie den LAN1/PoE-Port des APs mit einem PoE-Switch durch ein Ethernet-Kabel.

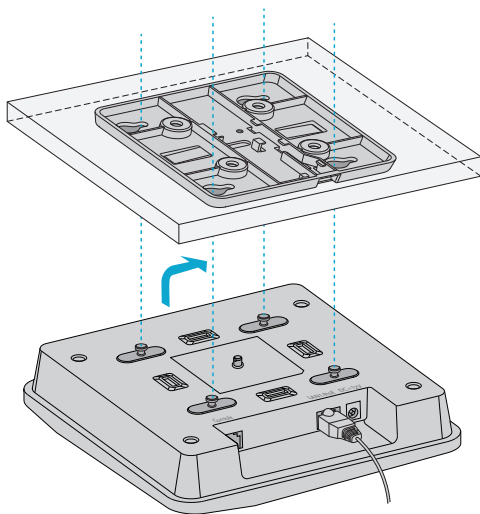
## Deckenmontage



1. Bohren Sie 4 Montagelöcher mit einem Durchmesser von 6 mm (0,24 Zoll) an den gewünschten Stellen der Decke mit einem Mittenabstand von 53 mm (2,09 Zoll).
2. Setzen Sie die Dübel in jedes Loch einzeln ein, schlagen Sie sie mit einem Gummihammer ein und befestigen Sie sie.



3. Richten Sie die 4 Löcher auf der Rückseite der Montagehalterung mit den Schraubankern aus und befestigen Sie die Schrauben mit einem Schraubendreher an der Montagehalterung.

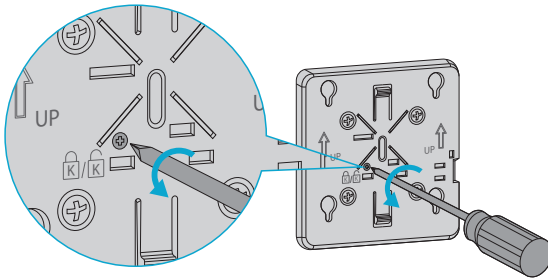


4. Richten Sie die Verschlüsse hinter dem AP mit den Verschlusslöchern der Montagehalterung aus und drücken Sie den AP in die Löcher in entgegengesetzter Richtung des Pfeils, um ihn zu befestigen.

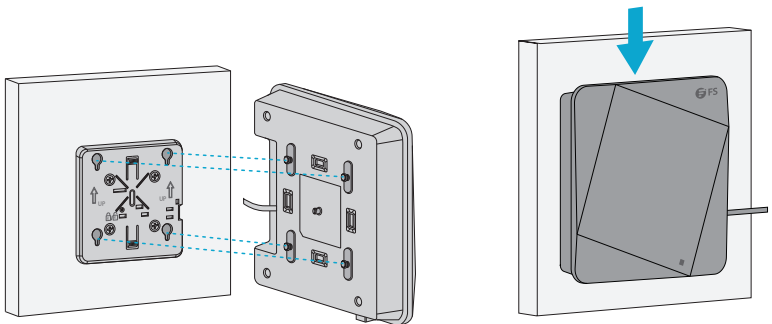


- HINWEIS:** 1. Schließen Sie das Ethernet-Kabel an, bevor Sie den AP an der Halterung befestigen.
2. Der AP sollte sanft in die Löcher der Halterung geschoben werden.
3. Prüfen Sie nach der Montage, ob der AP fest sitzt.
4. Die Schritte der Wandmontage sind die gleichen wie bei der Deckenmontage.

## (Optional) Aktivieren der Diebstahlsicherung

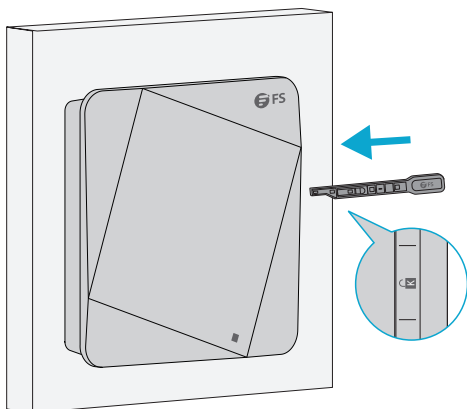


1. Entfernen Sie die Schrauben an der Montagehalterung mit einem Schraubendreher und aktivieren Sie die Diebstahlsicherung.



2. Richten Sie die Verschlüsse hinter dem AP an den Verschlusslöchern der Montagehalterung aus und drücken Sie den AP in die Löcher in entgegengesetzter Pfeilrichtung, um ihn zu befestigen.

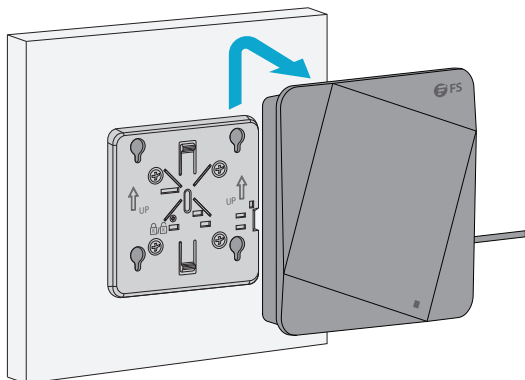
## Demontage des APs



1. Wenn die Diebstahlsicherung aktiviert ist, befestigen Sie den vorderen Teil des Schlüssels an der Kante der Montagehalterung.
2. Versuchen Sie, den Schlüssel entlang der Markierung in das Schlüsselloch einzuführen, um die Diebstahlsicherung zu entriegeln.



**HINWEIS:** Wenn ein Klickgeräusch zu hören ist und der Schlüssel nach dem Einstecken nicht abgezogen werden kann, ist die Entriegelung erfolgreich.



3. Halten Sie den AP an zwei Seiten und schieben Sie ihn in Richtung des Netzwerkanschlusses, um ihn aus den Schnallenlöchern zu lösen.



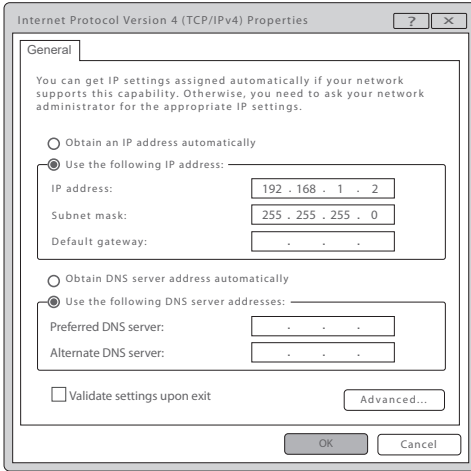
**HINWEIS:** Für die Deckenmontage sind die Schritte zur Demontage des APs die gleichen.

# Konfigurieren des Access Points

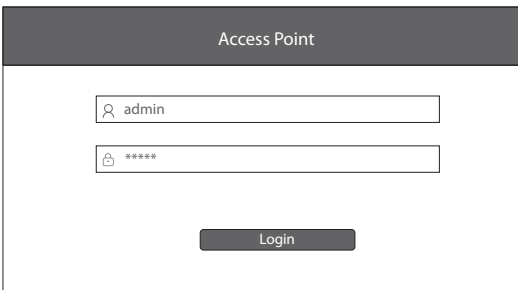
## Konfigurieren des APs über die webbasierte Schnittstelle

Schritt 1: Schließen Sie einen Computer über das Netzwerk Kabel an den Business Port des AP an.

Schritt 2: Stellen Sie die IP-Adresse des Computers auf "192.168.1.x" ein ("x" ist eine beliebige Zahl von 2 bis 254).

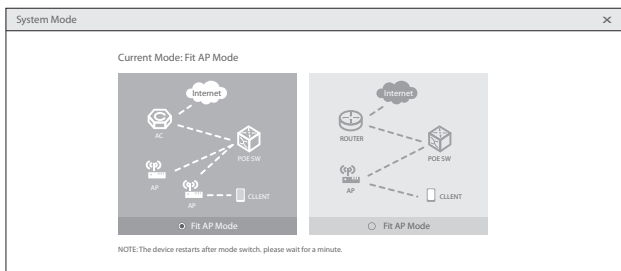


Schritt 3: Öffnen Sie einen Browser, geben Sie "<http://192.168.1.1>" ein und geben Sie den Standard-Benutzernamen und das Passwort ein (beide sind "admin").



Schritt 4: Klicken Sie auf "Login", um die webbasierte Konfigurationsseite anzuzeigen.

Schritt 5: Klicken Sie auf "System Mode Switch", um in den FIT/FAP-Arbeitsmodus zu wechseln.



**HINWEIS:** Der AP arbeitet standardmäßig im Fit-AP-Modus.

## Konfigurieren des APs über den Konsolen-Port (FAT AP Modus)

Schritt 1: Verbinden Sie einen Computer über das Konsolenkabel mit dem Konsolen-Port des APs.

Schritt 2: Starten Sie die Terminal/Simulationssoftware wie z.B. "HyperTerminal" auf dem Computer.

Schritt 3: Stellen Sie die Parameter von "HyperTerminal" ein: 9600 Bits pro Sekunde, 8 Datenbits, keine Parität, 1 Stoppbit und keine Flusskontrolle.

The 'Quick Connect' dialog box has the following settings:

- Protocol: Serial
- The port may be manually entered or selected from the list.
- Port: COM3
- Baud rate: 9600
- Data bits: 8
- Parity: None
- Stop bits: 1
- Name of pipe: (empty)
- Flow Control:
  - DTR/DSR
  - RTS/CTS
  - XON/XOFF
- Show quick connect on startup
- Save session
- Open in a tab
- Buttons: Connect, Cancel

Schritt 4: Nachdem Sie die Parameter eingestellt haben, klicken Sie auf "Connect", um die Verbindung herzustellen. Geben Sie dann das Passwort ein ("admin" als Standard).



**HINWEIS:** Weitere Einzelheiten entnehmen Sie bitte dem Konfigurationshandbuch auf der Website.

## Fehlersuche

### Der Bildschirm zeigt an, dass die Anfrage zeitlich abgelaufen ist

1. Überprüfen Sie, ob das Netzkabel intakt ist.
2. Prüfen Sie, ob die Hardwareverbindung korrekt ist.
3. Prüfen Sie, ob die IP-Adresseinstellung des Computers korrekt ist.
4. Prüfen Sie, ob die Anzeigen von AP und Computer normal sind.

### Das LED ist nach dem Einschalten des APs aus

1. Prüfen Sie bei einer PoE-Stromversorgung, ob die Stromquelle IEEE 802.11af/at-konform ist oder ob das Ethernet-Kabel richtig angeschlossen ist.
2. Prüfen Sie bei der Stromversorgung über einen Gleichstromadapter, ob der Adapter an eine aktive Steckdose angeschlossen ist oder ob der Adapter ordnungsgemäß funktioniert.

### Der Ethernet-Port funktioniert nach dem Anschließen nicht

Prüfen Sie, ob das Gerät am anderen Ende des Ethernet-Kabels ordnungsgemäß funktioniert, ob das Ethernet-Kabel die erforderliche Datenrate liefern kann oder ob es richtig angeschlossen ist.

### Der Wireless-Client kann den AP nicht finden

1. Prüfen Sie, ob die Stromversorgung ordnungsgemäß funktioniert.
2. Prüfen Sie, ob der Ethernet-Port richtig angeschlossen ist.
3. Prüfen Sie, ob der AP richtig konfiguriert ist.
4. Bewegen Sie das Client-Gerät, um den Abstand zwischen dem Client und dem AP anzupassen.

## Online Ressourcen

- Download [https://www.fs.com/de/products\\_support.html](https://www.fs.com/de/products_support.html)
- Hilfecenter [https://www.fs.com/de/service/fs\\_support.html](https://www.fs.com/de/service/fs_support.html)
- Kontakt [https://www.fs.com/de/contact\\_us.html](https://www.fs.com/de/contact_us.html)



## Produktgarantie

FS garantiert seinen Kunden, dass bei Beschädigungen oder fehlerhaften Produkten innerhalb von 30 Tagen nach Erhalt der Ware eine kostenlose Rückgabe angeboten wird. Wir bieten auch einen kostenlosen Software-Update-Service. Dies gilt nicht für Sonderanfertigungen oder maßgeschneiderte Lösungen.

DE



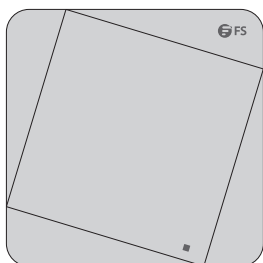
Garantie: Für den Wi-Fi 5 Wireless Access Point gilt eine beschränkte Garantie von 3 Jahren auf Material- und Verarbeitungsfehler. Weitere Einzelheiten zur Garantie finden Sie unter <https://www.fs.com/de/policies/warranty.html>



Rückgabe: Wenn Sie einen oder mehrere Artikel zurückgeben möchten, finden Sie Informationen zur Rückgabe unter [https://www.fs.com/de/policies/day\\_return\\_policy.html](https://www.fs.com/de/policies/day_return_policy.html)

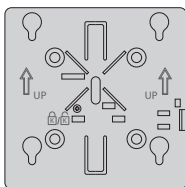
## Introduction

Merci d'avoir choisi le point d'accès Wi-fi 5 pour entreprise. Ce guide est conçu pour que vous puissiez vous familiariser avec la configuration du point d'accès et décrit comment procéder à son déploiement.



AP-N303

## Accessoires



Support de Montage x1



Vis x4

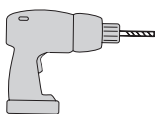


Vis d'Ancre x4

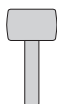


Clé Antivol x1

## Optionnel (Non Inclus)



Marteau  
Perforateur Portable x1



Marteau  
en Caoutchouc x1



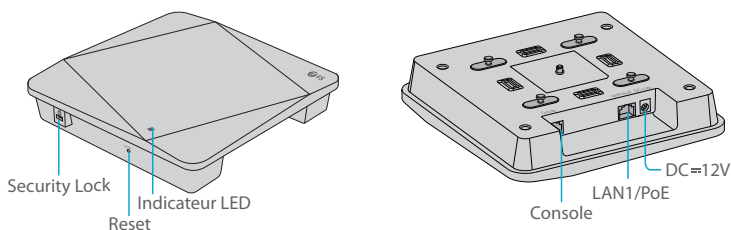
Tournevis x1



Câble Ethernet x1

## Aperçu du Matériel

FR



### Ports

Port	Description
Security Lock	Orifice de verrouillage antivol.
Console	Port de console RJ45 pour la gestion en série.
LAN1/PoE	Port pour câble Ethernet Alimentation/Internet.
DC=12V	Adaptateur d'alimentation DC.



**NOTE :** Assurez-vous que l'autre extrémité de la connexion Ethernet dispose d'une capacité d'alimentation 802.3AF / 802.3AT.

### Button

Bouton	Description
Reset	Redémarrer : Appuyez sur le bouton "Reset" pendant moins de 2 secondes.
	Restaurer les Paramètres d'Usine par Défaut : Appuyez sur le bouton "Reset" pendant plus de 3 secondes.

## Indicateur LED

AP FIT

FR

Statut	Fréquence	Description
Éteint	N/A	Le Point d'Accès n'est pas connecté à l'alimentation électrique, ou il est en état DND, ce qui peut être désactivé par le logiciel.
Vert Clignotant	3Hz	Initialisation du programme Uboot en cours.
Vert	N/A	Initialisation du programme principal en cours.
Rouge Clignotant	3Hz	L'initialisation est terminée, mais la liaison Ethernet est hors service.
Orange	N/A	L'initialisation est terminée, et l'AP établit un CAPWAP.
Orange Clignotant	3Hz	Mise à jour du programme en cours. Ne pas éteindre l'AP.
Bleu	N/A	L'AP fonctionne normalement et le CAPWAP est dans un état normal. Aucun client sans fil n'est enregistré avec l'AP.
Bleu Clignotant	3Hz	L'AP fonctionne normalement et le CAPWAP est dans un état normal. Il y a au moins un client sans fil connecté à l'AP.

Statut	Fréquence	Description
Éteint	N/A	L'AP n'est pas connecté à l'alimentation électrique, ou il est en état DND, qui peut être désactivé par le logiciel.
Vert Clignotant	3Hz	Initialisation du programme Uboot en cours.
Vert	N/A	Initialisation du programme principal en cours.
Rouge Clignotant	3Hz	L'initialisation est terminée, mais la liaison Ethernet est hors service.
Bleu	N/A	Le point d'accès fonctionne normalement. Aucun client sans fil n'est enregistré au point d'accès.
Bleu Clignotant	3Hz	L'AP fonctionne normalement. Il y a au moins un client sans fil connecté au point d'accès.



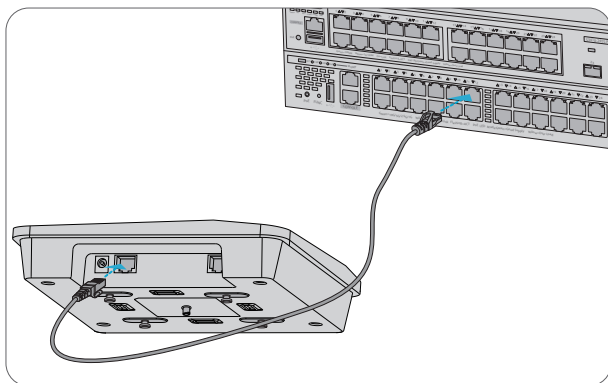
**NOTE :** Hz correspond à la fréquence de clignotement par seconde.

## Exigences d'Installation

- Installez l'AP à l'intérieur. Ne pas allumer l'AP durant l'installation.
- Assurez-vous que la surface du site d'installation est sèche et plate.
- Assurez-vous que l'emplacement de l'installation est suffisamment sécurisé.
- Évitez toute pénétration de liquide dans l'AP.
- Assurez-vous de disposer d'un espace suffisant autour du site d'installation pour faciliter la dissipation de la chaleur.
- Installer l'AP dans un endroit bien ventilé.
- La température de fonctionnement du AP est comprise entre -10°C et 50°C, et celle de l'humidité relative entre 5% et 95%.
- Conservez l'AP propre et sans poussière.
- Tenez l'AP à l'écart des câbles à haute tension.

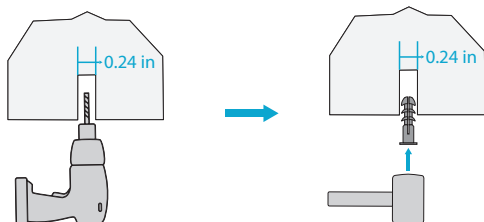
# Installation

## Connexion de l'Alimentation PoE

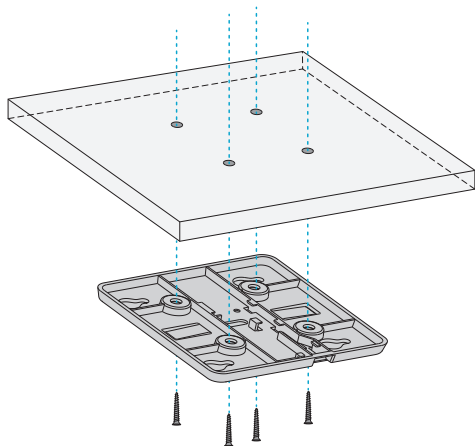


Connectez le port LAN1/PoE de l'AP à un switch PoE avec un câble Ethernet.

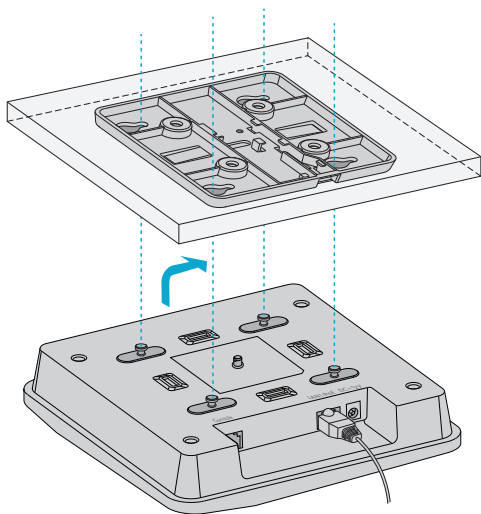
## Montage au Plafond



1. Percez 4 trous de montage de 6mm de diamètre dans les positions souhaitées au plafond avec une distance centrale de 53mm.
2. Insérez les vis d'ancrage dans chaque trou séparément. Fixez-les avec un marteau en caoutchouc.



3. Alignez les 4 trous à l'arrière du support de montage avec les ancrages de vis et fixez les vis au support de montage à l'aide d'un tournevis.

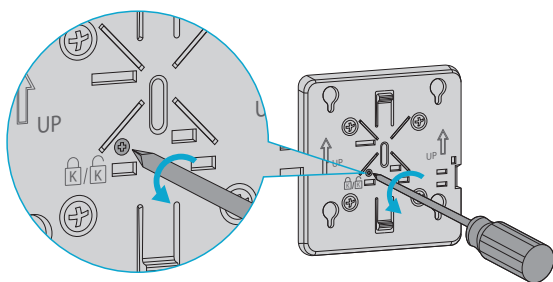


4. Alignez les boucles derrière l'AP avec les trous de fixation du support de montage et insérez dans le sens inverse de la flèche pour fixer.

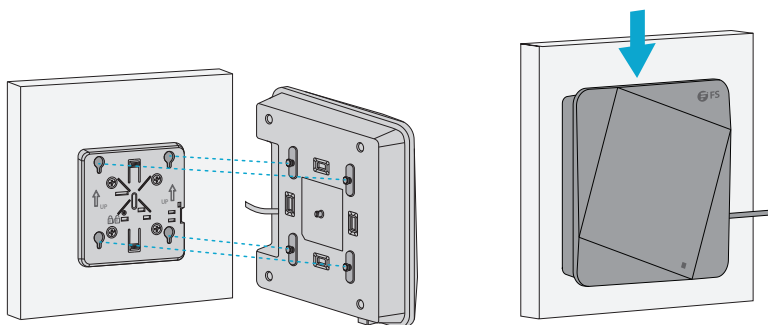


- NOTE :** 1. Connectez le câble Ethernet avant de monter l'AP sur le support.
2. L'AP doit être poussé délicatement dans les orifices de fixation.
3. Après le montage, vérifiez si l'AP est fixé.
4. Les étapes de fixation murale sont les mêmes que celles pour la fixation au plafond.

## (Optionnel) Verrouillage Anti-vol



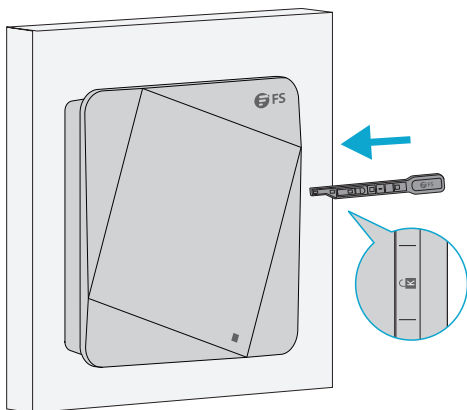
1. Retirez les vis du support de fixation à l'aide d'un tournevis et débloquer le verrouillage anti-vol.



2. Alignez les trous derrière l'AP avec les trous du support de montage et poussez l'AP dans la direction opposée de la flèche pour fixer.



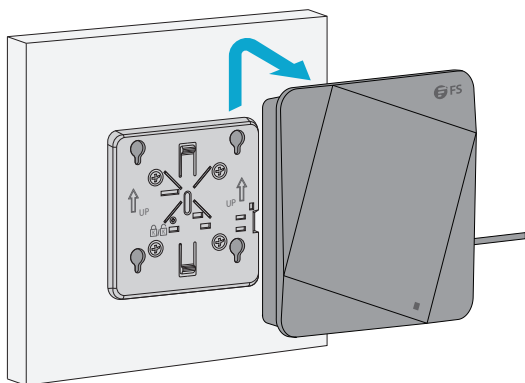
## Démontage du AP



1. Si le verrou anti-vol est activé, fixez la partie avant de la clé sur le bord du support de montage.
2. Insérez la clé dans le trou de serrure le long de la marque pour déverrouiller le verrou anti-vol.



**NOTE :** Si un clic se fait entendre et que la clé ne peut pas être retirée après avoir été insérée, le déverrouillage est réussi.



3. Saisissez l'AP par les deux côtés et poussez-le dans la direction du port réseau pour le libérer des trous de fixation.



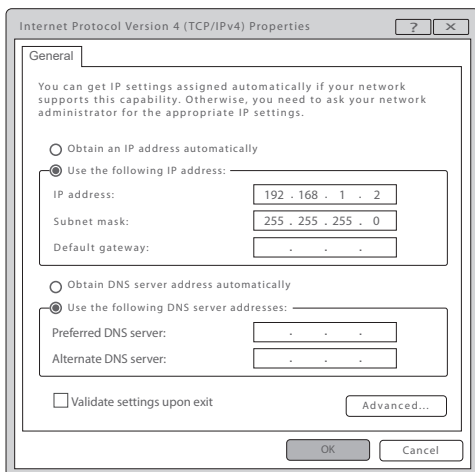
**NOTE :** Pour le montage au plafond, les étapes du démontage du AP sont les mêmes.

# Configuration du Point d'Accès

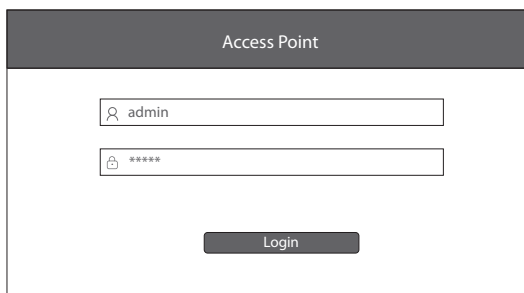
## Configuration du AP via l'interface Web

Étape 1 : Connectez un ordinateur au port du AP à l'aide du câble réseau.

Étape 2 : Réglez l'adresse IP de l'ordinateur sur "192.168.1.x" ("x" est un nombre quelconque compris entre 2 et 254).

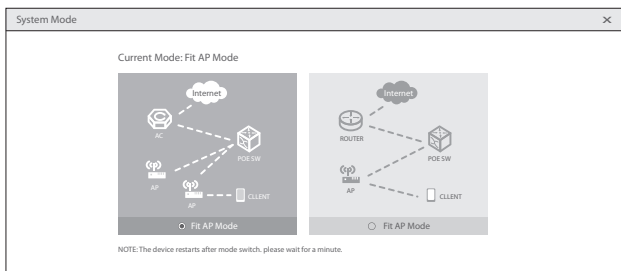


Étape 3 : Ouvrez un navigateur, tapez "**http://192.168.1.1**" et entrez le nom d'utilisateur et le mot de passe : "**admin**".



Étape 4 : Cliquez sur "**Login**" pour afficher la page de configuration basée sur le Web.

Étape 5 : Cliquez sur "**System Mode Switch**" pour changer le mode de travail FIT/FAP.



**NOTE :** L'AP fonctionne en mode Fit AP par défaut.

## Configuration du AP via le Port de Console (Mode AP FAT)

Étape 1 : Connectez un ordinateur au port de console du AP à l'aide du câble de console.

Étape 2 : Démarrez le logiciel "HyperTerminal" sur l'ordinateur.

Étape 3 : Réglez les paramètres de l'"HyperTerminal" : 9600 bits par seconde, 8 bits de données, pas de parité, 1 bit d'arrêt et pas de contrôle de flux.

Quick Connect

Protocol: Serial

The port may be manually entered or selected from the list.

Port: COM3

Baud rate: 9600

Data bits: 8

Parity: None

Stop bits: 1

Name of pipe:

Flow Control

DTR/DSR

RTS/CTS

XON/XOFF

Show quick connect on startup

Save session

Open in a tab

Connect Cancel

Étape 4 : Après avoir défini les paramètres, cliquez sur "Connect" pour entrer. Puis saisissez le mot de passe ("**admin**" par défaut).



**NOTE :** Pour plus de détails, veuillez consulter le Guide de Configuration sur le site web.

## Dépannage

### L'écran affiche request timed out

1. Vérifiez si le câble réseau est en bon état.
2. Vérifiez si la connexion matérielle est bien établie.
3. Vérifiez si le réglage de l'adresse IP de l'ordinateur est correct.
4. Vérifiez si les indicateurs du AP et de l'ordinateur sont normaux.

### L'indicateur LED est éteint après la mise sous tension du AP

1. Pour l'alimentation PoE, vérifiez si la source d'alimentation est conforme à la norme IEEE 802.11af/at, ou si le câble Ethernet est correctement connecté.
2. Pour l'alimentation de l'adaptateur CC, vérifiez si l'adaptateur est connecté à une prise de courant active, ou si l'adaptateur fonctionne correctement.

### Le port Ethernet est hors service après la connexion

Vérifiez que le périphérique situé à l'autre extrémité du câble Ethernet fonctionne correctement, que le câble Ethernet est capable de fournir le débit de données requis ou qu'il est correctement connecté.

### Le client sans fil est incapable de détecter le point d'accès

1. Vérifiez si l'alimentation électrique est correctement branchée.
2. Vérifiez si le port Ethernet est correctement connecté.
3. Vérifiez si l'AP est correctement configuré.
4. Déplacez le dispositif client pour ajuster la distance entre le client et l'AP.

## Information en Ligne

- Téléchargez [https://www.fs.com/fr/products\\_support.html](https://www.fs.com/fr/products_support.html)
- Centre d'Assistance [https://www.fs.com/fr/service/fs\\_support.html](https://www.fs.com/fr/service/fs_support.html)
- Contactez-Nous [https://www.fs.com/fr/contact\\_us.html](https://www.fs.com/fr/contact_us.html)

## Garantie du Produit

FS garantit à ses clients que tout article endommagé ou défectueux dû à sa fabrication pourra être retourné gratuitement dans un délai de 30 jours à compter de la date de réception de la marchandise. Nous offrons également un service gratuit de mise à jour des logiciels. Ceci exclut tout article personnalisé ou solution sur mesure.



Garantie : Le point d'accès sans fil Wi-fi 5 bénéficie d'une garantie limitée de 3 ans contre tout défaut matériel ou de fabrication. Pour plus de détails sur la garantie, veuillez consulter la page

<https://www.fs.com/fr/policies/warranty.html>



Retour : Si vous souhaitez retourner un ou plusieurs articles, vous trouverez des informations sur la procédure de retour à la page suivante

[https://www.fs.com/fr/policies/day\\_return\\_policy.html](https://www.fs.com/fr/policies/day_return_policy.html)

Q.C. PASSED

Copyright © 2022 FS.COM All Rights Reserved.