



Turret Network Cameras

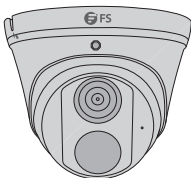
Turret-Netzwerkkamera
Caméras Réseau Tourelle

Quick Start Guide **V1.0**

Quick-Start Anleitung
Guide de Démarrage Rapide

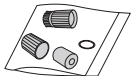
Introduction

Thank you for choosing turret network cameras. This guide is designed to familiarize you with the structure of the camera and describes how to deploy the camera in your network.



Turret Network Cameras

Accessories



Waterproof Components x1



Screw Components x1



Installation Position Map x1



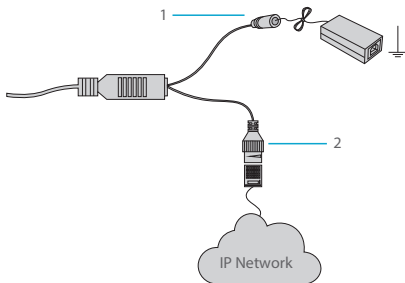
Wrench x1



NOTE: *There is no wrench in the accessories of IPC201-2M-T.
*The installation position map varies according to the different models of cameras.

Hardware Overview

Ports



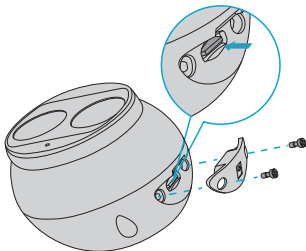
NO	Ports	Description
1	Power Interface	Connect DC 12V power
2	Ethernet Interface	Connect to Ethernet cable

Installation Requirements

- * Installation and removal of the device and its accessories must be carried out by qualified personnel.
- * Store or use the device in a proper environment that meets environmental requirements, including and not limited to temperature, humidity, dust, corrosive gases, electromagnetic radiation, etc.
- * Make sure the device is securely installed or placed on a flat surface to prevent falling.
- * Unless otherwise specified, do not stack devices.
- * Ensure good ventilation in the operating environment. Do not cover the vents on the device. Allow adequate space for ventilation.
- * Protect the device from liquid of any kind.
- * Make sure the power supply provides a stable voltage that meets the power requirements of the device. Make sure the power supply's output power exceeds the total maximum power of all the connected devices.
- * Take proper waterproof measures in accordance with requirements before using the device outdoors.
- * Using the device may involve the collection of personal information such as face, fingerprint, license plate number, email, phone number, GPS. Please abide by your local laws and regulations while using the device.

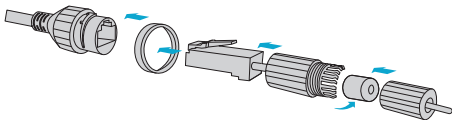
Mounting the Camera

Installing Micro SD Card (Optional)



1. Insert the Micro SD card (purchased separately) into the camera.
2. Do not hot plug the Micro SD card after it is inserted. Otherwise the camera or the Micro SD card might be damaged.

Installing Waterproof Connector (Optional)

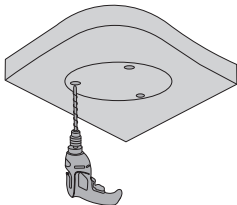


Install the supplied waterproof components to the Ethernet cable in sequence.

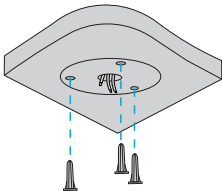


NOTE: Please use self-adhesive waterproof tape (purchased separately) to protect the cables.

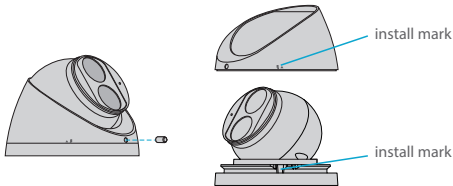
Ceiling Mount



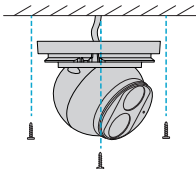
1. Locate the positions of the holes by pasting installation position map on the ceiling, and lead the cables through the hole on the ceiling.
2. Drill holes with a diameter of 6 - 6.5 mm and the depth of 30 mm in the marked locations.



3. Knock the plastic rivets of self-tapping screws into the guide holes and ensure that they are tightened up.



4. Loosen the screw on the base and detach the housing from the base plate with the marks aligned.

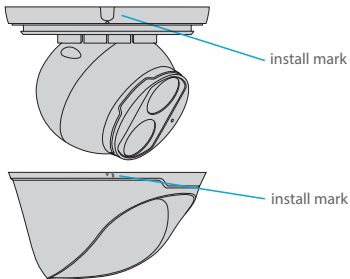


5. Connect all cables of the ceiling and the camera.

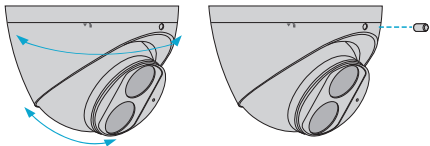
6. Secure the camera to the ceiling by leading the self-tapping screws through the guide holes in the base and fix them by using a screwdriver.



NOTE: The installation process above is concealed installation, during which holes are drilled in the ceiling and tail cable is led out from the top of the camera. Cables are connected and frapped at the ceiling side to prevent messy cables from affecting camera mounting. If open installation is adopted, tail cable is led out from one side of the camera and can be routed from the side groove of the camera.



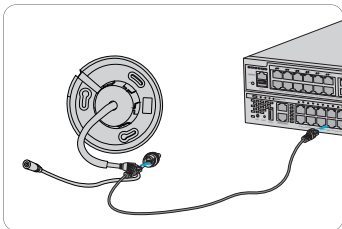
7. Mount the housing with install mark aligned.



8. Adjust the monitoring direction by rotating the camera, tighten the screws.

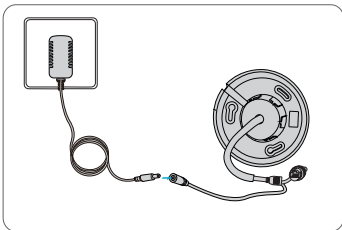
Connecting the Power

PoE Device



Use an Ethernet cable to connect the network interface of the camera to the PoE port on a PoE device, such as a PoE switch.

Power Adapter



Use the power adapter (purchased separately) to connect the power interface of the camera to the local power source.

Configuring the Camera

Step 1: Connect the computer to the camera on the same LAN.

Step 2: Set the IP address of the computer to 192.168.1.x.

("x" is any number from 2 to 254.)

Internet Protocol Version 4 (TCP/IPv4) Properties

General

You can get IP settings assigned automatically if your network supports this capability. Otherwise, you need to ask your network administrator for the appropriate IP settings.

Obtain an IP address automatically

Use the following IP address:

IP address: 192 . 168 . 1 . 2

Subnet mask: 255 . 255 . 255 . 0

Default gateway: . . .

Obtain DNS server address automatically

Use the following DNS server addresses:

Preferred DNS server: . . .

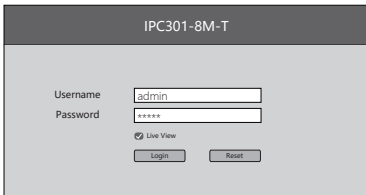
Alternate DNS server: . . .

Validate settings upon exit

Advanced...

OK Cancel

Step 3: Open a browser, type <http://192.168.1.13> , and enter the default username and password, [admin/admin](#).



IPC301-8M-T

Username

Password

Live View

Step 4: Click Login to display the web-based configuration page.



NOTE: You may need to install a plug-in at your first login. Please follow the on-screen instructions to complete the installation and then open the browser again to log in.

Support and Other Resources

- Download <https://www.fs.com/download.html>
- Help Center https://www.fs.com/service/help_center.html
- Contact Us https://www.fs.com/contact_us.html

Product Warranty

FS ensures our customers that any damage or faulty items due to our workmanship, we will offer a free return within 30 Days from the day you receive your goods. This excludes any custom made items or tailored solutions.



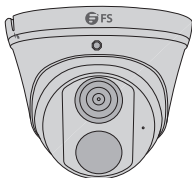
Warranty: Turret network cameras enjoy 2 years limited warranty against defect in materials or workmanship. For more details about warranty, please check at <https://www.fs.com/policies/warranty.html>



Return: If you want to return item(s), information on how to return can be found at https://www.fs.com/policies/day_return_policy.html

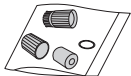
Einführung

Vielen Dank, dass Sie sich für Turret-Netzwerk-Kameras entschieden haben. Diese Anleitung soll Sie mit dem Aufbau der Kamera vertraut machen und beschreibt, wie Sie die Kamera in Ihrem Netzwerk einsetzen.



Turret-Netzwerk-Kamera

Zubehör



Wasserdichte Komponenten x1



Schrauben-Komponenten x1



Karte der Installationsposition x1



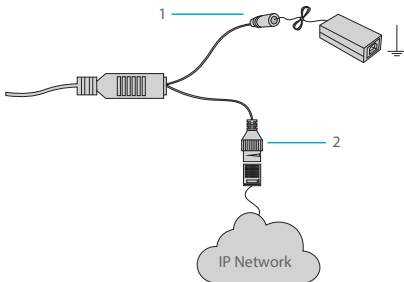
Schraubenschlüssel x1



HINWEIS: *Im Zubehör der IPC201-2M-T ist kein Schraubenschlüssel enthalten. *Die Karte der Installationsposition variiert je nach den verschiedenen Kameramodellen.

Hardware-Übersicht

Ports



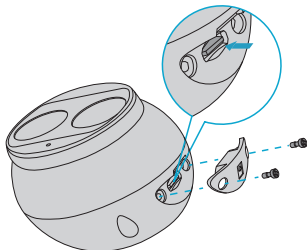
Nr.	Ports	Beschreibung
1	Power Interface	Anschluss an DC-12V-Stromversorgung
2	Ethernet Interface	Anschluss an Ethernet-Kabel

Installationsanforderungen

- * Die Montage und Demontage des Geräts und seines Zubehörs muss von qualifiziertem Personal durchgeführt werden.
- * Lagern oder verwenden Sie das Gerät in einer geeigneten Umgebung, die den Umgebungsanforderungen entspricht, einschließlich und nicht beschränkt auf Temperatur, Feuchtigkeit, Staub, korrosive Gase, elektromagnetische Strahlung usw.
- * Stellen Sie sicher, dass das Gerät sicher installiert ist oder auf einer ebenen Fläche steht, um ein Herunterfallen zu verhindern.
- * Sofern nicht anders angegeben, dürfen Geräte nicht gestapelt werden.
- * Sorgen Sie für eine gute Belüftung der Betriebsumgebung. Decken Sie die Lüftungsöffnungen am Gerät nicht ab. Lassen Sie ausreichend Platz für die Belüftung.
- * Schützen Sie das Gerät vor Flüssigkeiten jeglicher Art.
- * Stellen Sie sicher, dass die Stromversorgung eine stabile Spannung liefert, die dem Leistungsbedarf des Geräts entspricht. Stellen Sie sicher, dass die Ausgangsleistung des Netzteils die maximale Gesamtleistung aller angeschlossenen Geräte übersteigt.
- * Treffen Sie geeignete wasserdichte Maßnahmen gemäß den Anforderungen, bevor Sie das Gerät im Freien verwenden.
- * Die Verwendung des Geräts kann die Erfassung von persönlichen Daten wie Gesicht, Fingerabdruck, Nummernschild, E-Mail, Telefonnummer, GPS beinhalten. Bitte halten Sie sich bei der Verwendung des Geräts an Ihre örtlichen Gesetze und Vorschriften.

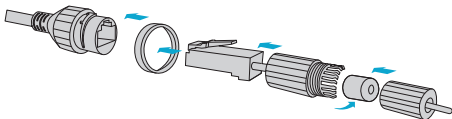
Montage der Kamera

Installation der Micro-SD-Karte (optional)



1. Legen Sie die Micro-SD-Karte (separat erhältlich) in die Kamera ein.
2. Schließen Sie die Micro-SD-Karte nicht an, nachdem sie eingesetzt wurde. Andernfalls könnte die Kamera oder die Micro-SD-Karte beschädigt werden.

Installieren des wasserdichten Anschlusses (optional)

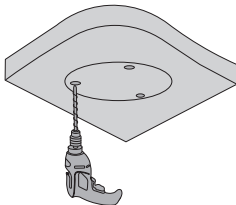


Bringen Sie die mitgelieferten wasserdichten Komponenten nacheinander am Ethernet-Kabel an.

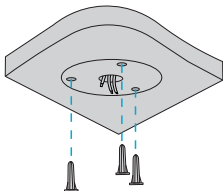


HINWEIS: Bitte verwenden Sie selbstklebendes wasserdichtes Klebeband (separat erhältlich), um die Kabel zu schützen.

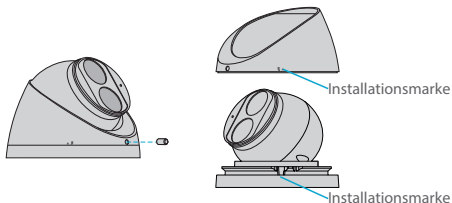
Montage an der Decke



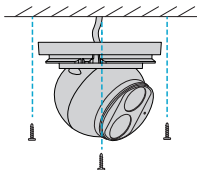
1. Ermitteln Sie die Positionen der Löcher, indem Sie eine Karte mit der Installationsposition an die Decke kleben, und führen Sie die Kabel durch das Loch an der Decke.
2. Bohren Sie Löcher mit einem Durchmesser von 6 - 6,5 mm und einer Tiefe von 30 mm an den markierten Stellen.



3. Klopfen Sie die Kunststoffnieten der selbstschneidenden Schrauben in die Führungslöcher und stellen Sie sicher, dass sie fest angezogen sind.



4. Lösen Sie die Schraube am Sockel und nehmen Sie das Gehäuse von der Grundplatte ab, wobei die Markierungen ausgerichtet sein müssen.

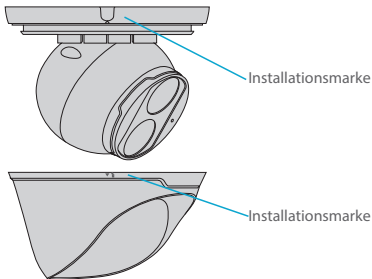


5. Schließen Sie alle Kabel der Decke und der Kamera an.

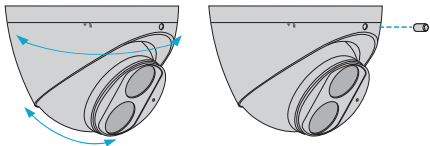
6. Befestigen Sie die Kamera an der Decke, indem Sie die selbstschneidenden Schrauben durch die Führungslöcher im Sockel führen und mit einem Schraubendreher fixieren.



HINWEIS: Bei der oben beschriebenen Installation handelt es sich um eine verdeckte Installation, bei der Löcher in die Decke gebohrt werden und das Kabel an der Oberseite der Kamera herausgeführt wird. Die Kabel werden an der Deckenseite angeschlossen und gefasst, um zu verhindern, unordentliche Kabel die Kameramontage beeinträchtigen. Bei der offenen Installation wird das Endkabel aus einer Seite der Kamera herausgeführt und kann aus der Seitennut der Kamera herausgeführt werden.



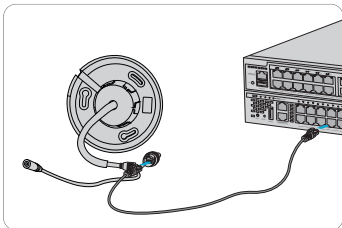
7. Montieren Sie das Gehäuse mit ausgerichteter Einbaumarkierung.



8. Stellen Sie die Überwachungsrichtung durch Drehen der Kamera ein, ziehen Sie die Schrauben fest.

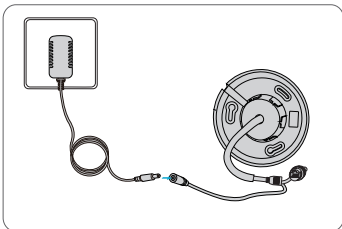
Anschluss der Stromversorgung

PoE-Gerät



Verbinden Sie die Netzwerkschnittstelle der Kamera über ein Ethernet-Kabel mit dem PoE-Anschluss eines PoE-Gerätes, z. B. eines PoE-Switches.

Netzadapter

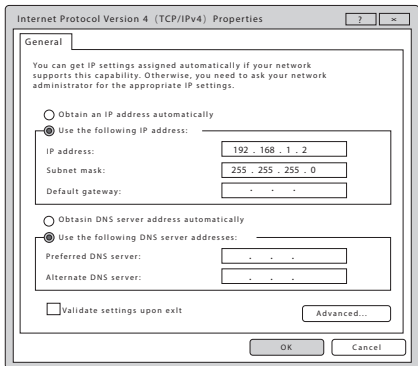


Verbinden Sie die Stromschnittstelle der Kamera über das Netzteil (separat erhältlich) mit der lokalen Stromquelle.

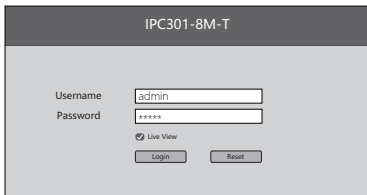
Konfiguration der Kamera

Schritt 1: Verbinden Sie den Computer mit der Kamera im gleichen LAN.

Schritt 2: Stellen Sie die IP-Adresse des Computers auf 192.168.1.x.
("x" ist eine beliebige Zahl von 2 bis 254.)



Schritt 3: Öffnen Sie einen Browser, geben Sie <http://192.168.1.13> ein, und geben Sie den Standard-Benutzernamen und das Standard-Kennwort **admin/admin** ein.



IPC301-8M-T

Username

Password

Live View

Schritt 4: Klicken Sie auf "Login", um die webbasierte Konfigurationsseite anzuzeigen.



HINWEIS: Möglicherweise müssen Sie bei Ihrer ersten Anmeldung ein Plug-in installieren. Bitte folgen Sie den Anweisungen auf dem Bildschirm, um die Installation abzuschließen, und öffnen Sie dann den Browser erneut, um sich anzumelden.

Support und andere Ressourcen

- Download <https://www.fs.com/de/download.html>
- Hilfecenter https://www.fs.com/de/service/fs_support.html
- Kontakt https://www.fs.com/de/contact_us.html

Produktgarantie

FS garantiert seinen Kunden, dass wir bei Beschädigung oder fehlerhaften Artikeln innerhalb von 30 Tagen nach Erhalt der Ware eine kostenlose Rückgabe anbieten. Dies gilt nicht für Sonderanfertigungen oder maßgeschneiderte Lösungen.



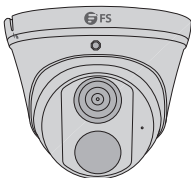
Garantie: Turret-Netzwerkcameras genießen 2 Jahre eingeschränkte Garantie gegen Material- und Verarbeitungsfehler. Weitere Details zur Garantie finden Sie unter <https://www.fs.com/de/policies/warranty.html>



Rückgabe: Wenn Sie Artikel zurückgeben möchten, finden Sie Informationen zum Rückgabeverfahren unter https://www.fs.com/de/policies/day_return_policy.html

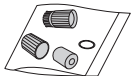
Introduction

Merci d'avoir choisi la caméra réseau type tourelle. Ce guide est conçu pour que vous puissiez vous familiariser avec la configuration de la et indique comment procéder à son déploiement.



Caméras Réseau Tourelle

Accessoires



Composants Imperméables x1



Composants de Vissage x1



Plan d'Installation x1



Clé à Molette x1

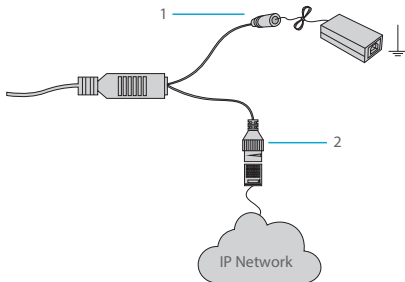


NOTE : * La clé à molette n'est pas incluse.

* Le plan d'installation varie en fonction des différents modèles de caméras.

Aperçu du Matériel

Ports



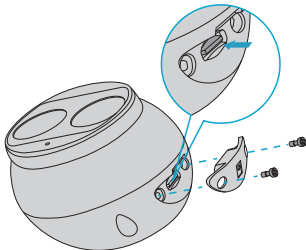
N°	Ports	Description
1	Interface d'Alimentation	Connexion de l'Alimentation DC 12V
2	Interface Ethernet	Connexion du Câble Ethernet

Exigences d'Installation

- * L'installation et le démontage de l'appareil et de ses accessoires doivent être effectués par un personnel qualifié.
- * Conservez ou utilisez l'appareil dans un environnement approprié qui répond aux exigences environnementales, y compris et sans s'y limiter la température, l'humidité, la poussière, les gaz corrosifs, les radiations électromagnétiques, etc.
- * Assurez-vous que l'appareil est bien installé ou placé sur une surface plane pour éviter les chutes.
- * Sauf indication contraire, ne pas empiler les appareils.
- * Assurez une bonne ventilation de l'environnement opérationnel. Ne pas couvrir les orifices de ventilation de l'appareil. Laissez un espace suffisant pour la ventilation.
- * Protégez l'appareil contre tout type de liquide.
- * Assurez-vous que l'alimentation électrique fournit une tension stable qui répond aux exigences d'alimentation de l'appareil. Assurez-vous que la puissance de sortie de l'alimentation dépasse la puissance maximale totale de tous les appareils connectés.
- * Prenez les mesures nécessaires pour assurer l'étanchéité conformément aux exigences avant d'utiliser l'appareil à l'extérieur.
- * L'utilisation de l'appareil peut impliquer la collecte d'informations personnelles telles que le visage, empreinte digitale, numéro de plaque d'immatriculation, adresse électronique, numéro de téléphone, GPS. Veuillez respecter les lois et règlements locaux lors de l'utilisation de l'appareil.

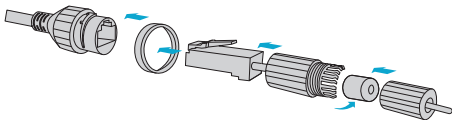
Installation de la Caméra

Installation de la Carte Micro SD (en Option)



1. Insérez la carte Micro SD (achetée séparément) dans la caméra.
2. Ne pas insérer la carte Micro SD à chaud. Cela pourrait endommager l'appareil photo ou la carte Micro SD.

Installation du Connecteur Imperméable (en Option)

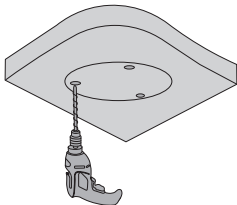


Installez les composants étanches fournis sur le câble Ethernet dans la succession indiquée.

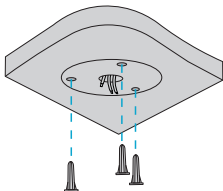


NOTE : Veuillez utiliser du bande adhésif imperméable (acheté séparément) pour protéger les câbles.

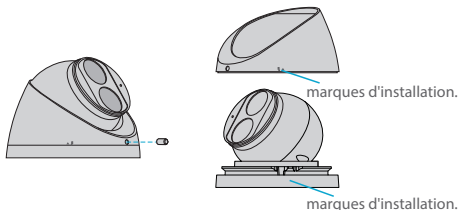
Installation au Plafond



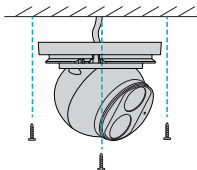
1. Repérez la position des trous en marquant la position sur le plafond et faites passer les câbles par le trou au plafond.
2. Percez des trous d'un diamètre de 6 - 6,5mm et d'une profondeur de 30mm aux emplacements marqués.



3. Insérez les rivets en plastique des vis à fixation rapide dans les trous de guidage et assurez-vous qu'ils sont bien serrés.



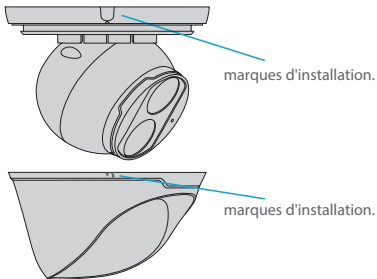
4. Desserrez la vis de la base et détachez le boîtier de la plaque de base avec les marques alignées.



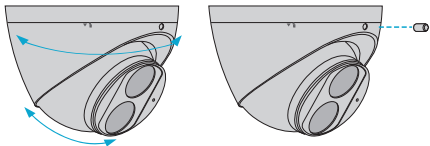
5. Connectez tous les câbles de la caméra.
6. Fixez l'appareil au plafond en faisant passer les vis par les trous de guidage et fixez-les à l'aide d'un tournevis.



NOTE : Le processus d'installation ci-dessus est une installation dissimulée, durant laquelle des trous sont percés dans le plafond et le câble sort par le haut de la caméra. Les câbles sont connectés et fixés au plafond pour éviter qu'ils ne gênent le montage de la caméra. Si une installation ouverte est choisie, le câble de queue part d'un côté de la caméra et peut être acheminé depuis la rainure latérale de la caméra.



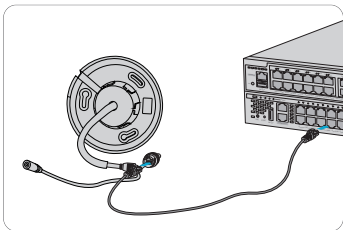
7. Montez le boîtier en alignant les marques d'installation.



8. Ajustez la direction de surveillance en faisant tourner la caméra, serrez les vis.

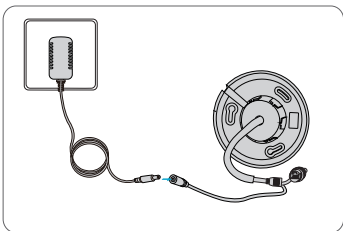
Connexion de l'Alimentation

Dispositif PoE



Utilisez un câble Ethernet pour connecter l'interface réseau de la caméra au port PoE d'un dispositif PoE, tel qu'un switch PoE.

Adaptateur d'Alimentation



Utilisez l'adaptateur d'alimentation (acheté séparément) pour connecter l'interface d'alimentation de la caméra à la source d'alimentation locale.

Configuration de la Caméra

Étape 1 : Connectez l'ordinateur à la caméra sur le même réseau local.

Étape 2 : Définissez l'adresse IP de l'ordinateur sur 192.168.1.x. ("x" est un nombre quelconque compris entre 2 et 254).

Internet Protocol Version 4 (TCP/IPv4) Properties

General

You can get IP settings assigned automatically if your network supports this capability. Otherwise, you need to ask your network administrator for the appropriate IP settings.

Obtain an IP address automatically

Use the following IP address:

IP address: 192 . 168 . 1 . 2

Subnet mask: 255 . 255 . 255 . 0

Default gateway: . . .

Obtain DNS server address automatically

Use the following DNS server addresses:

Preferred DNS server: . . .

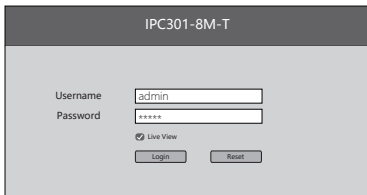
Alternate DNS server: . . .

Validate settings upon exit

Advanced...

OK Cancel

Étape 3 : Ouvrez un navigateur, tapez `http://192.168.1.13`, et entrez le nom d'utilisateur et le mot de passe par défaut, `admin/admin`.



IPC301-8M-T

Username

Password

Live View

Étape 4 : Cliquez sur Connexion pour afficher la page de configuration basée sur le Web



NOTE : Il est possible que vous deviez installer un plug-in lors de votre première connexion. Veuillez suivre les instructions affichées sur l'écran pour terminer l'installation, puis ouvrez à nouveau le navigateur pour vous connecter.

Support et Autres Informations

- Téléchargez <https://www.fs.com/fr/download.html>
- Centre d'Assistance https://www.fs.com/fr/service/help_center.html
- Contactez-Nous https://www.fs.com/fr/contact_us.html

Garantie du Produit

FS garantit à ses clients que tout article endommagé ou défectueux dû à sa fabrication pourra être retourné gratuitement dans un délai de 30 Jours à compter du jour de la réception de la marchandise. Cela exclut tout article fait sur mesure ou solutions personnalisées.



Garantie : Les caméras réseau tourelle bénéficient d'une garantie limitée de 2 ans contre tout défaut matériel ou de fabrication. Pour plus de détails sur la garantie, veuillez consulter la page <https://www.fs.com/fr/policies/warranty.html>



Retour : Si vous souhaitez retourner un ou plusieurs articles, vous trouverez des informations sur les procédures à suivre à l'adresse suivante https://www.fs.com/fr/policies/day_return_policy.html

Compliance Information

FCC

Note: This equipment has been tested and found to comply with the limits for a Class A digital device, pursuant to part 15 of the FCC Rules. These limits are designed to provide reasonable protection against harmful interference when the equipment is operated in a commercial environment. This equipment generates, uses, and can radiate radio frequency energy and, if not installed and used in accordance with the instruction manual, may cause harmful interference to radio communications. Operation of this equipment in a residential area is likely to cause harmful interference in which case the user will be required to correct the interference at his own expense.

This device complies with part 15 of the FCC Rules. Operation is subject to the following two conditions: (1) This device may not cause harmful interference, and (2) this device must accept any interference received, including interference that may cause undesired operation.

CAUTION:

Any changes or modifications not expressly approved by the grantee of this device could void the user's authority to operate the equipment.

Responsible party (only for FCC matter)

FS.COM Inc.

380 Centerpoint Blvd, New Castle, DE 19720, United States

<https://www.fs.com>

CE

FS.COM GmbH hereby declares that this device is in compliance with the Directive 2014/30/EU. A copy of the EU Declaration of Conformity is available at

www.fs.com/company/quality_control.html

Die FS.COM GmbH erklärt hiermit, dass dieses Gerät mit der Richtlinie 2014/30/EU konform ist. Eine Kopie der EU-Konformitätserklärung finden Sie unter

www.fs.com/de/company/quality_control.html

FS.COM GmbH déclare par la présente que cet appareil est conforme à la directive 2014/30/UE. Une copie de la déclaration de conformité de l'UE est disponible à l'adresse suivante

www.fs.com/fr/company/quality_control.html

FS.COM LIMITED

24F, Infore Center, No.19, Haitian 2nd Rd,
Binhai Community, Yuehai Street,Nanshan
District, Shenzhen City

FS.COM GmbH

NOVA Gewerbepark Building 7, Am
Gfild 7, 85375 Neufahrn bei Munich, Germany



5476

Q.C.PASSED

Copyright © 2021 FS.COM All Rights Reserved.